



كلية الآداب



جامعة بنها

# مجلة كلية الآداب

مجلة دورية علمية محكمة

بنية وخصائص محطات وقود السيارات  
بمحافظة الدقهلية

اعداد /

آية فتحى فوزى موافى

ابريل ٢٠٢٤

المجلد ٦١

[/https://jfab.journals.ekb.eg](https://jfab.journals.ekb.eg)

## ملخص :

مساحة محطات الوقود لها دور هام فى الطاقة التخزينية وفى الخدمات المختلفة التى تقدمها محطات الوقود، فكلما اتسعت مساحة المحطة استطاعت بيع المنتجات البترولية بطريقة أسهل وأسرع، وهناك علاقة بين محطات وقود السيارات ونشأتها، حيث ان قيام معظم محطات الوقود صغيرة المساحة على نوع منتج واحد أو أكثر من محطات الوقود ويرجع ذلك لأنها قديمة النشأة، وبلغ إجمالي مساحة محطات الوقود فى محافظة الدقهلية حوالى ٢٧٤ ألف متر مربع عام ٢٠٢٢، حيث تختلف مساحة المحطات من مركز لأخر داخل المحافظة طبقاً لشركات تسويق المنتجات البترولية الخاصة بكل محطة.

تختلف ملكيات محطات الوقود من مركز لأخر بمحافظة الدقهلية، وبلغ إجمالي أعداد ملكيات محطات الوقود حوالى ٥ ملكية وهما ( ملك الشركة، الشركة مستأجرة من الغير، الوكيل مستأجر من الغير، ملك الوكيل والشركة مستأجرة منه، ملك الوكيل والشركة غير مستأجرة منه ).

تتباين موسمية استهلاك الوقود على كافة مراكز محافظة الدقهلية، المنتجات البترولية لها أثر على القطاعات الإقتصادية المختلفة كالقطاع الصناعى والزراعى والتجارى بجانب قطاع النقل حيث أنها تمثل الإستهلاك النهائى لأى دولة، وأهمية قطاع النقل فى كمية استهلاك المنتجات البترولية المتمثلة فى ( بنزين ٨٠، بنزين ٩٢، بنزين ٩٥، سولار )، وبلغ إجمالي المتوسط الشهرى للمبيعات من الوقود حوالى ٤٢٧٥٤.٥٥ بمحافظة الدقهلية، وإجمالي المتوسط الشهرى للمبيعات من السولار

٦١٩٩٩.٥ بمحافظة الدقهلية، وظهر فى الأونة الأخيرة الغاز الطبيعى كوقود للسيارات.

أهمية السعات التخزينية فى حجم تسويق المنتجات البترولية لمحطات الوقود، وتتباين محطات الوقود فى السعات التخزينية ويتوقف ذلك على موقع المحطة وحجم حركة المركبات ومستوى الطريق التى تقع عليه محطات الوقود بمراكز المحافظة، ويمكن تصنيف محطات الوقود وفقاً لمجموعة من الخصائص التى تدخل ضمن الإشتراطات التصميمية للمحطة.

الكلمات المفتاحية: المنهج التاريخى -- المنهج التحليلى -محطات الوقود

**المقدمة :**

تتوزع محطات الوقود داخل القرى والمدن وعلى الطرق السريعة والداخلية، حيث أن المنتجات البترولية والغاز الطبيعي ومحطات التموين ومستودعات التخزين عملت على دعم محطات الوقود كمنافذ تسويق المواد البترولية، ويمكن تصنيف محطات الوقود وفقاً لمجموعة من الخصائص التي تدخل ضمن الإشتراطات التصميمية والمعايير الخاصة بالمحطة.

**مشكلة البحث:** تكمن مشكلة البحث بأن هناك مشكلات تتعلق ببنية وخصائص محطات الوقود بمحافظة الدقهلية.

هل تلتزم محطات التزود بالوقود بالمعايير والضوابط التخطيطية الموضوعية من وزارة البترول والثروة المعدنية، أم أن هناك عشوائية في توزيعها؟

**فرضية البحث:**

يمكن صياغة فرضية البحث كما يلي:

تتوزع محطات الوقود على حسب بنية وخصائص محطات التزود بالوقود بمحافظة الدقهلية من خلال دراسة مساحة محطات الوقود ونوع ملكية محطاتها، ودراسة الطاقة التخزينية وكمية الاستهلاك، وتصنيف محطات الوقود حسب السعة التخزينية والصهاريج والطلبات ومسدسات التموين.

**أهمية البحث:**

تأتى أهمية البحث من التعرف على مساحة محطات وقود السيارات ونوع ملكية محطاتها، وتصنيف محطات الوقود على حسب السعة التخزينية والصهاريج زالطلمات ومسدسات التموين، والتعرف على الطاقة التخزينية لمحطات الوقود وكمية الأستهلاك من البنزين والسولار.

**أهداف البحث:**

يهدف البحث إلى:

- التعرف على مساحة محطات الوقود من السيارات ونوع ملكية محطاتها.
- الطاقة التخزينية وكمية الأستهلاك من البنزين والسولار.
- تصنيف محطات الوقود حسب السعة التخزينية، وعدد الصهاريج، وعدد الطلمات ومسدسات التموي.

**منطقة الدراسة**

محافظة الدقهلية هى إحدى محافظات مصر، تقع محافظة الدقهلية شمال شرق الدلتا بمصر حول فرع دمياط، حاضرتها هى مدينة المنصورة، ويبلغ عدد سكان المحافظة حوالي ٦.٥ ملايين نسمة فى تعداد ٢٠١٧م، مما يجعلها من أكبر محافظات مصر سكاناً.

يحدها من الشرق محافظة الشرقية ومن الغرب محافظة الغربية ومن الشمال البحر المتوسط ومن الشمال الشرقي محافظة دمياط ومن الشمال الغربي محافظة كفر الشيخ

ومن الجنوب محافظة القليوبية، وتقع فلكياً بين دائرتي عرض  $30.400^{\circ}$  ،  
 $31.300^{\circ}$  ، شمالاً، وخطي طول  $31.200^{\circ}$  ،  $32.000^{\circ}$  شرقاً،  
 وتضم المحافظة (١٧) مركزاً، كما تضم ٣ مدن ويتبعها من الوحدات المحلية ١٢٤  
 وحدة محلية وتضم ٣٧٦ قرية، ولديها من التجمع السكان الصغير والعزب ما  
 يقارب ٢٢٦٣ عزبة وتبلغ المساحة الإجمالية المحافظة الدقهلية  $3538.23$  كم<sup>٢</sup>،  
 وتتفاوت المراكز فيما بينها من حيث المساحة وعدد السكان، وهذا ما يوضحه  
 الجدول (١) والشكل (١).



بنية وخصائص محطات وقود السيارات بمحافظة الدقية

آية فتحى فوزى موانى

م	المركز	السكان	%	المساحة كم <sup>٢</sup>	%
١	مدينة جمصة	٤٤٥٠	٠.١	١٤.٦	٠.٤
٢	الكردى	٤٤٩٠٥	٠.٦	٢.٧	٠.١
٣	محلة دمنة	٦٦٥١٦	٠.٩	٠.٢١٥	٦
٤	ميت سلسيل	٧٩٩٥٧	١.٣	٧٥	٢
٥	بنى عبيد	١٣٩٣٧٣	٢.١	٢٧	٠.٧
٦	الجمالية	١٥١٤٤٤	٢.٣	٤٣.٧٣	١
٧	المطرية	١٩٩٠٠٩	٢.٨	٣٠	٠.٨
٨	تمى الامديد	٢٠٥٢٧٣	٢.٩	١٢٦	٣
٩	منية النصر	٢٨٢٤٠١	٤.١	١٨٦.٣	٥
١٠	نبروه	٢٩٦٢١٣	٤.٢	١٤٤.٨	٤

٩	٣٣٥	٥.٤	٦٦٥١٦	دكرنس	١١
٦	٢٣٢.٥	٥.٥	٣٨٢٣٨٣	المنزلة	١٢
٤	١٥٤.٢	٦.١	٤١٣٥٨٤	طلخا	١٣
٧	٢٦٨	٦.٤	٤٤٦٥٢٠	شربين	١٤
٦	٢٣٤	٨.١	٥٥٧٣٢٨	أجا	١٥
٢١	٧٥٦.٤	٨.٢	٥٥٨٤١٢	بلقاس	١٦
٨.٣	٣١٧	٨.٦	٥٩٤٤٨٨	السنبلاوين	١٧
٩.٥	٣٤٥.٧٨٥	١٨.٢	١٢٥٩٩٩	المنصورة	١٨
٦.٢	٢٤٥	١٢.٢	٨٣٤٨٥٤	ميت غمر	١٩
١٠٠	٣٥٣٨.٢٣	١٠٠	٦٨٨٩٩٦	الإجمالي	٢

المصدر: الجدول من إعداد  
الطالبة اعتمادا على بيانات  
الجهاز المركزى للتعبئة العامة  
والإحصاء، تقدير سكان  
محافظة الدقهلية، ٢٠٢١م.

المصدر: الهيئة المصرية العامة للمساحة، خرائط  
مقياس ١ : ١٠٠٠٠٠٠ محافظة الدقهلية، عام  
٢٠١٧م.  
شكل (١) التقسيم الإدارى لمحافظة الدقهلية عام  
٢٠٢١م.



أولاً: مساحة محطات وقود السيارات ونوع ملكية محطاتها

١- مساحة المحطات:-

تختلف مساحة المحطات من محطة وقود لأخرى حيث تختلف على الطرق المرصوفة الرئيسية والمرصوفة الفرعية التى تعرف بإسم الطرق الداخلية والترايبية والمدقات، كلما اتسعت مساحة المحطة استطاعت بيع المنتجات البترولية بطريقة أسهل، حيث أن الخدمة المقدمة من المنتجات البترولية لمحطات الوقود تتوقف على المساحة المخصصة لكل محطة، وتتباين مساحة المحطات طبقاً لشركات التسويق، وتختلف المساحة بالشركة الواحدة طبقاً لعدة اشتراطات ومعايير خاصة بمحطات الوقود، وتختلف الخدمات المقدمة لكل محطة فقد تكون لتسويق المنتجات البترولية ( كالبنزين ، السولار، الغاز الطبيعى ) وتغيير الزيوت وغسيل السيارات أو خدمات تجارية كالماركت والكوفى أو خدمات عامة كالاستراحة والمصلى.

جدول (٢) مساحة محطات الوقود حسب شركات التسويق بمراكز محافظة الدقهلية

عام ٢٠٢٢ م.

المركز	مصر	التعاون	بترومين	اولى	الوطنية	توتال	إكسيون	إمارات	طاقة	شل	إجمالى	%
بيت سلسيل	٢٤٠٠	١٢٢٥	--	--	--	--	موبيل	مصر	آوت	---	٣٦٢٥	١.٣

١.٢	٣٣٦٦	--	--	--	--	--	--	--	٢٥٣	--	٣١١٣	الجمالية
٢	٥٤٥٦	--	--	--	١٥٠٠	--	--	--	--	٣٠٥٦	٩٠٠	المطرية
٤.٨	١٣٢٤٧	--	--	--	--	--	٣٥١٨	--	--	٣٦٠٠	٦١٢٩	مدينة جمصة
١.٩	٥٠٩٣	--	--	--	--	--	--	--	--	٣٤٥٠	١٦٤٣	نبروه
٢.٣	٦٣١٧	--	--	--	--	--	--	--	--	٢٩٥٠	٣٣٦٧	بنى عبيد
١.٦	٤٣٩٤	--	--	--	--	--	--	--	--	١٠٠٧	٣٣٨٧	تمى الأمديد
٣.٥	٩٥٠٩	--	--	--	١٣٢٥	--	--	--	--	٦٠٠	٧٥٨٤	منية النصر
٤.٥	١٢١٧٩	--	--	--	٣٠٠٠	١٦٠٠	--	--	--	٣٠١٧	٤٥٦٢	دكرنس
٥.٦	١٥٢٥٢	--	--	--	١٩٥٠	--	--	٢١٦٠	--	٤٣٧٥	٦٧٦٧	طلخا
٥.٣	١٤٦٢٠	--	--	--	١٦٠٠	١٤٨٠	--	١٦٥٠	١٠٥٤	٤٠٢٨	٤٨٠٨	المنزلة
٥.٩	١٦٠٤٠	--	--	--	--	--	--	٩٩	--	٥٥٢٠	١٠٤٢١	شربين
٩.٣	٢٥٤٢٧	--	٤١٨٥	--	٤٠٤٠	٤١٥٠	--	١٧٠٠	--	٥٢٩٢	٦٠٦٠	أجا
٨	٢١٧٦٩	--	٢٤٠	--	٢٣٤٤	٣٧٢٢	--	--	١٢٦٠	٨٥٣١	٥٦٧٢	ميت غمر
٨.٦	٢٣٥٥٦	--	--	--	٣٠٠٠	٢٥٠٦	--	--	--	٤٣٧٦	١٣٦٧٤	السنبلوين

آية فتحى فوزى موانى

بنية وخصائص محطات وقود السيارات بمحافظة الدقهلية

١٤.٩	٤٠٧٧٠	٣٥٠٠	١٤٠٠	٣٨٥٠	٦٨٣٨	٤٨٩٠	٣٣٠٠	٦٥٠	--	٨٦٦٢	٧٦٨٠	المنصورة
١٩.٣	٥٢٨٩٧	--	--	--	٩٢١٦	٢٢٥٠	--	--	٤٨٥٤	٩٨٨٢	٢٦٦٩٥	بلقاس
١٠٠	٢٧٣٥١٧	٣٥٠٠	٥٨٢٥	٣٨٥٠	٣٤٨١٣	٢٠٥٩٨	٦٨١٨	٦٢٥٩	٧٤٢١	٦٩٥٧١	١١٨٦٢	إجمالى الشركة
١٠٠		١.٣	٢.١	١.٤	١٢.٧	٧.٥	٢.٥	٢.٣	٢.٧	٢٥.٥	٤٢	%

المصدر: من اعداد الطالبة إعتامداً على بيانات:-

-الهيئة المصرية العامة للبترو، نيابة العمليات والتدريب، بيانات محطات

شركات التسويق بمحافظة الدقهلية، بيانات غير منشورة، ٢٠٢٢م.

- مديرية التموين والتجارة بمحافظة الدقهلية، بيانات غير منشورة، ٢٠٢٢

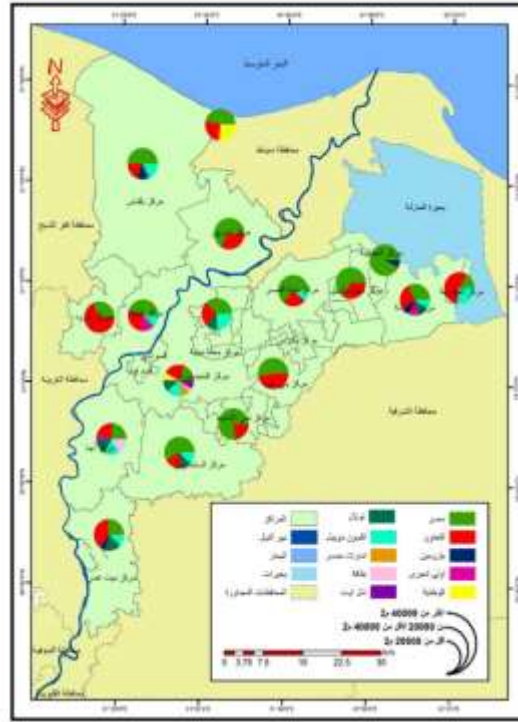
**يتضح من الجدول رقم (٢) والشكل رقم (٢) ما يلي:-**

بلغ إجمالي مساحة محطات الوقود في محافظة الدقهلية حوالى ٢٧٣.٥ ألف متر مربع عام ٢٠٢٢، حيث تختلف مساحة المحطات من مركز لآخر داخل المحافظة طبقاً لشركات تسويق المنتجات البترولية الخاصة بكل محطة، ويمكن تقسيم محطات الوقود بمحافظة الدقهلية إلى ٣ فئات:-

**محطات مجموع مساحتها أكبر من ٤٠٠٠٠ م<sup>٢</sup>:-** هي محطات كبيرة المساحة ويبلغ عددها ٢٠٢ محطة أى بنسبة ٧٩.٢ % من إجمالي محطات الوقود بالمحافظة، حيث أن محطات الوقود تتوزع على شركتين وتتمثل في ٢٥% لشركة التعاون و ٤٢% لشركة مصر للبتروول.

**محطات مجموع مساحتها من ٢٠٠٠٠ لأقل من ٤٠٠٠٠ م<sup>٢</sup>:-** هي محطات متوسطة المساحة ويبلغ عددها ٣٥ محطة أى بنسبة ١٣.٦ % من إجمالي محطات الوقود بالمحافظة، حيث أن محطات الوقود تتوزع على شركتين وتتمثل في ٧.٥ % شركة توتال و ١٢.٧ % شركة إكسون موبيل.

**محطات مجموع مساحتها أقل من ٢٠٠٠٠ م<sup>٢</sup>:-** هي محطات صغيرة المساحة ويبلغ عددها ١٤ محطة وقود أى بنسبة ٧.٢ % من إجمالي محطات الوقود بالمحافظة، حيث أن محطات الوقود تتوزع على ٦ شركات وتتمثل في ١.٣ % لشركة شل أوت و ٢.١ % لشركة طاقة و ١.٤ % لشركة إمارات مصر و ٢.٥ % لشركة الوطنية و ٢.٣ % أولى إنرجى و ٢.٧ % لشركة بترولين من إجمالي مساحة محطات الوقود بالمحافظة.



المصدر: الهيئة المصرية العامة للمساحة، خرائط مقياس ١ : ١٠٠٠٠٠٠ محافظة الدقهلية، عام ٢٠١٧م. شكل (٢) مساحة محطات الوقود حسب شركات التسويق بمراكز محافظة الدقهلية عام ٢٠٢٢م.

## ٢- ملكية محطات الوقود

بلغ إجمالي أعداد محطات الوقود ٢٥٥ محطة بمحافظة الدقهلية، وتختلف من مركز لآخر على مستوى ملكية المحطة، وبلغ إجمالي أعداد ملكيات محطات الوقود حوالي ٤ ملكية وهما ( ملك الشركة، الشركة مستأجرة من الغير، الوكيل مستأجر من الغير، ملك الوكيل والشركة مستأجرة منه، ملك الوكيل والشركة غير مستأجرة منه ) كما هو موضح بالجدول رقم (٣) والشكل رقم (٣).

جدول (٣) توزيع ملكيات محطات الوقود بمحافظة الدقهلية عام ٢٠٢٢م.

اسم المركز	ملك الشركة	الشركة مستأجرة من الغير	الوكيل مستأجر من الغير	ملك الوكيل والشركة مستأجرة منه	ملك الوكيل والشركة غير مستأجرة منه	إجمالي الملكية	%	عدد المحطات
ميت سلسيل	--	--	--	٢	--	٢	٠.٨	٢
الجمالية	--	--	--	٢	١	٣	١.١	٣
المطرية	١	--	--	٢	١	٤	١.٥	٤
مدينة	٢	--	١	٢	--	٥	٢	٥

آية فتحى فوزى موانى

بنية وخصائص محطات وقود السيارات بمحافظة الدقية

								جمصة
٥	٢	٥	--	٣	٢	--	--	نبروه
٧	٢.٧	٧	--	٦	١	--	--	بنى عبيد
٩	٣.٥	٩	--	٨	١	--	--	تمى الأمديد
١٠	٤	١٠	١	٧	٢	--	--	منية النصر
١٢	١.٧	١٢	١	٩	١	--	١	دكرنس
١٢	٤.٧	١٢	١	٨	١	--	٢	طلخا
١٤	٥.٤	١٤	--	١٤	--	--	--	المنزلة
١٦	٦.٢	١٦	--	١٢	١	--	٣	شربين
١٨	٧.١	١٨	--	١٤	--	--	٤	أجا
٢٥	١٠	٢٥	--	١٦	٣	١	٥	ميت غمر
٢٨	١١	٢٨	١	٢٢	٣	--	٢	السنبلاوين
	١٥.٢	٣٩	--	٢٥	--	٢	١٢	المنصورة

بلقاس	١	١	٤	٤٠	--	٤٦	١٨.١	٤٦
إجمالي الملكية	٣٣	٤	٢٠	١٩٢	٦	٢٥٥	١٠٠	١٠٠
%	١٢.٩	١.٦	٧.٨	٧٥.٣	٢.٤	١٢.٩		

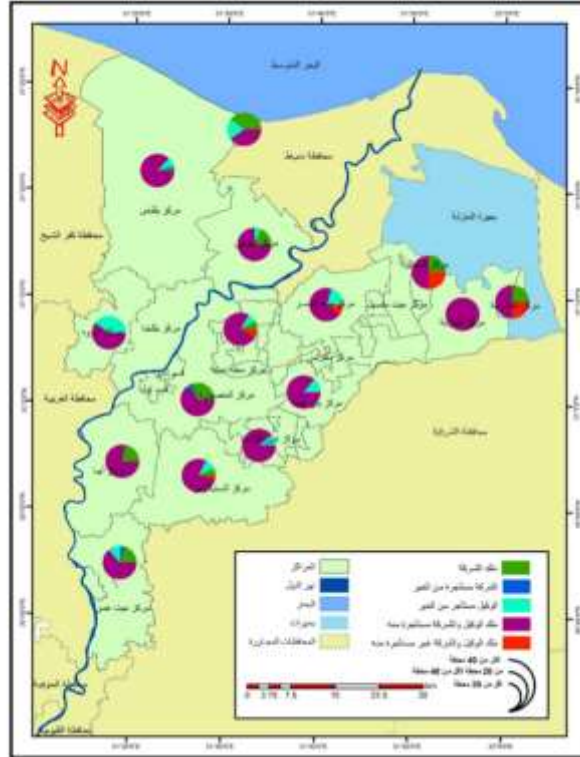
المصدر: من اعداد الطلبة إعتماًداً على بيانات:-

- الهيئة المصرية العامة للبترو، نيابة العمليات والتدريب، بيانات محطات شركات التسويق بمحافظة الدقهلية، بيانات غير منشورة، ٢٠٢٢م .
- مديرية التموين والتجارة بمحافظة الدقهلية، بيانات غير منشورة، ٢٠٢٢م.

### يتضح من الجدول رقم (٣) والشكل رقم (٣) ما يلي:-

تستحوذ الملكية الخاصة بملك الوكيل والشركة مستأجرة منه على المركز الأول، حيث تضم ١٩٢ محطة وقود أى بنسبة ٧٥.٣ % من إجمالي ملكيات محطات الوقود بالمحافظة. وجاءت الملكية الخاصة لملك الشركة على المرتبة الثانية، حيث تضم ٣٣ محطة وقود أى بنسبة ١٢.٩ % من إجمالي ملكيات محطات الوقود بالمحافظة. وتأتى الملكية الخاصة بالوكيل مستأجر من الغير فى المرتبة الثالثة حيث يتوطن فيها ٢٠ محطة وقود أى بنسبة ٧.٨ % من إجمالي ملكيات محطات الوقود بالمحافظة. وتتصدر الملكية الخاصة ملك الوكيل والشركة غير مستأجرة منه على المرتبة الرابعة، حيث يتوطن فيها ٦ محطة وقود أى بنسبة ٢.٤ % من إجمالي ملكيات محطات الوقود بالمحافظة. وتأتى الملكية الخاصة بالشركة المستأجرة من الغير فى المرتبة الأخيرة وهى أقل مرتبة، حيث تضم ٤ محطات وقود أى بنسبة ١.٦ % من إجمالي ملكيات محطات الوقود بالمحافظة.





المصدر: الهيئة المصرية العامة للمساحة، خرائط مقياس ١ : ١٠٠٠٠٠٠ محافظة الدقهلية، عام ٢٠١٧م.  
شكل (٣) توزيع ملكيات محطات الوقود بمحافظة الدقهلية عام ٢٠٢٢م.

ثانياً:

## الطاقة التخزينية وكمية الاستهلاك

حجم الوقود بمحافظه الدقهلية يرتبط بحجم الإقتصادية بصفة بصفة عامة وحركة النقل بصفة خاصة حيث أن المنتجات البترولية لها أثر على القطاعات الإقتصادية المختلفة كالقطاع الصناعى والزراعى والتجارى بجانب قطاع النقل حيث أنها تمثل الإستهلاك النهائى لأى دولة، وأهمية قطاع النقل فى كمية استهلاك المنتجات البترولية المتمثلة فى ( بنزين ٨٠، بنزين ٩٢، بنزين ٩٥، سولار )، وظهر فى الأونة الأخيرة الغاز الطبيعى كوقود للسيارات، وتتأثر استهلاك الطاقة بنوع محرك السيارة وسعر الوقود.

١- موسمية استهلاك البنزين :

المراكز	بنزين ٨٠	بنزين ٩٢	بنزين ٩٥	إجمالى	%	عدد المحطات	%
ميت سلسيل	٢٢٠	٠	٠	٢٢٠	٠.٥	٢	٠.٨
الجمالية	٤٦٠	٠	٠	٤٦٠	١.١	٣	١.١
المطرية	١٠٠٠	٥٠	٠	١٠٥٠	٢.٥	٤	١.٥
جمسه	٤٩٠	٤٧٥	٤٥	١٠١٠	٢.٤	٥	٢

آية فتحي فوزى موانى

بنية وخصائص محطات وقود السيارات بمحافظة الدقية

٢	٥	١.٦	٦٨٥	٠	٦٠	٦٢٥	نبروه
٢.٧	٧	١.٥	٦٢٥	٠	١٢٠	٥٠٥	بني عبيد
٣.٥	٩	١.٩	٨٣٠.١	٠	٢٠٠	٦٣٠.١	تمى الأمديد
٤	١٠	٣.٥	١٥٠.٥	٠	٤٦٠	١٠٤٥	منية النصر
٤.٧	١٢	٥.١	٢٢٠٠	٦٠	٦٤٠	١٥٠٠	دكرنس
٤.٧	١٢	٤.٤	١٨٨٥	٦٠	٩٠٠	٩٢٥	طلخا
٥.٤	١٤	٦.٩	٢٩٦٥	٤٠	٦٧٥	٢٢٥٠	المنزله
٦.٢	١٦	٤.٩	٢٠٨٥	٢٠	٧٤٠	١٣٢٥	شربين
٧.١	١٨	٩.٨	٤١٩٠	٣٩٠	٢٣٠٠	١٥٠٠	أجا
١٠	٢٥	١٠.١	٤٣٢٤.٥	٧٠	١٧٥٤.٥	٢٥٠٠	ميت غمر
١١	٢٨	٦.٨	٢٩٠٥	٥٠	٩٩٠	١٨٦٥	السنبلاوين
١٥.٢	٣٩	٢٥.١	١٠٧١٥	٧٢٥	٦٧١٥	٣٢٧٥	المنصورة
١٨.١	٤٦	١١.٩	٥٠٩٩.٩٥	٣٠٠	٢٤٥٠	٢٦٤٩.٩٥	بلقاس
١٠٠	٢٥٥	١٠٠	٤٢٧٥٤.٥٥	١٧٦٠	١٨٢٢٩.٥	٢٢٧٦٥.٠٥	إجمالى
			١٠٠	٤.٢	٤٢.٦	٥٣.٢	%

**يتضح من الجدول رقم (٤) والشكل رقم (٤) ما يلي:-**

يتصدر مركز المنصورة المركز الأول من حيث حجم المبيعات؛ ويرجع ذلك إلى ارتفاع مستوى المعيشة ولتقدم الإقتصادى بالمركز واحتوائه على حاضرة المحافظة، حيث تمثل حوالى ١٠٧١٥ لتر أى بنسبة ٢٥.١ % من إجمالى المتوسط الشهرى لمبيعات محطات الوقود عام ٢٠٢٢م، وبلغ عدد المحطات ٣٩ محطة وقود أى بنسبة ١٥.٢ % من إجمالى محطات الوقود بالمحافظة.

ويأتى مركز ميت سلسيل فى المركز الأخير من حيث حجم المبيعات، حيث تمثل حوالى ٢٢٠ لتر أى بنسبة ٠.٥ % من إجمالى المتوسط الشهرى لمبيعات محطات الوقود؛ ويرجع ذلك بسبب قلة عدد محطات الوقود بالمركز البالغ عددها محطتان لتمثل بذلك أى بنسبة ٠.٨ % من إجمالى محطات الوقود بالمحافظة.

بلغ المتوسط الشهرى للمبيعات بمركز بلقاس على ٥٠٩٩.٩٥ لتر أى بنسبة ١١.٩ % من إجمالى المتوسط الشهرى لمبيعات محطات الوقود، على الرغم من أنه يضم عدد محطات الوقود أكبر من مركز المنصورة الذى يضم ٤٦ محطة وقود أى بنسبة ١٨.١ % من حيث إجمالى محطات الوقود بالمحافظة.

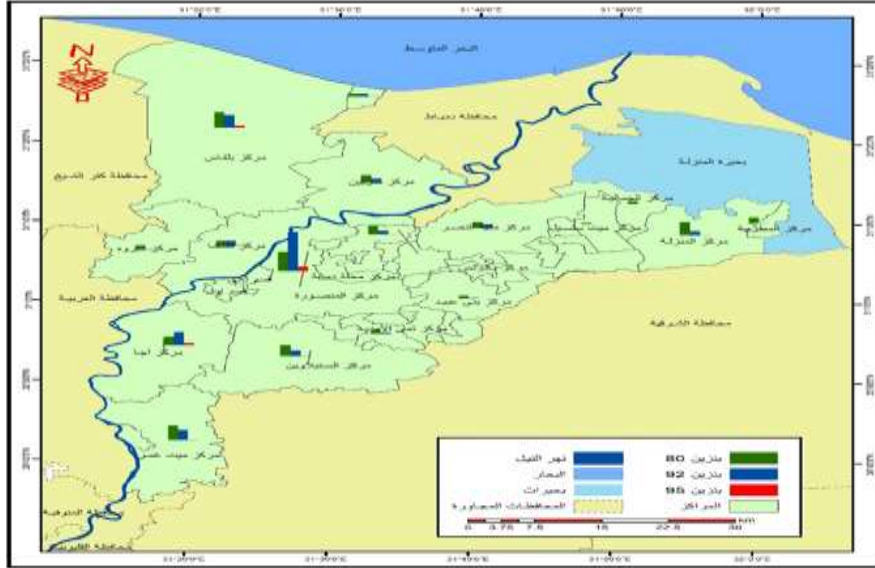
تزايد استهلاك البنزين بسبب زيادة عدد السكان وعدد سيارات النقل، ويوضح الجدول رقم (٤) المتوسط الشهرى لمبيعات محطات الوقود من بنزين ٨٠ اوكتام وبنزين ٩٢ اوكتام وبنزين ٩٥ اوكتام بمراكز المحافظة عام ٢٠٢٢.

**جدول (٤) المتوسط الشهرى لمبيعات محطات وقود السيارات من الوقود بمراكز المحافظة عام ٢٠٢٢م.**

**المصدر: من اعداد الطالبة إعتامداً على بيانات:-**

- الهيئة المصرية العامة للبترو، نيابة العمليات والتدريب، بيانات محطات شركات التسويق بمحافظة الدقهلية، بيانات غير منشورة، ٢٠٢٢م.

- مديرية التموين والتجارة بمحافظة الدقهلية، بيانات غير منشورة، ٢٠٢٢م.



المصدر: الهيئة المصرية العامة للمساحة، خرائط مقياس ١ : ١٠٠٠٠٠ محافظة الدقهلية، عام ٢٠١٧م.  
 شكل (٤) المتوسط الشهري لمبيعات محطات الوقود من الوقود بمراكز المحافظة ٢٠٢٢م.

## ٢- موسمية استهلاك السولار :-

يعد السولار من المنتجات البترولية ذات أهمية كبيرة بمحافظة الدقهلية، حيث تعتمد عليه قطاعات مختلفة كقطاع النقل للبضائع والأفراد بجانب قطاع الزراعة والطرق والإسكان والكهرباء، حيث أن استهلاك الوقود اصبح فى تزايد بسبب زيادة أعداد السكان وزيادة سيارات النقل مثل سيارات الشحن التى تستهلك كميات كبيرة من السولار، ويوضح الجدول التالى المتوسط الشهرى لمبيعات محطات الوقود من السولار بمراكز المحافظة عام ٢٠٢٢.

جدول (٥) المتوسط الشهرى لمبيعات محطات الوقود من السولار بمراكز المحافظة

عام ٢٠٢٢ م.

المركز	السولار	%	عدد المحطات	%
ميت سلسيل	٣٣٠	٠.٥	٢	٠.٨
الجمالية	١٢١٠	٢	٣	١.١
المطرية	٢١٠٠	٣.٤	٤	١.٥
جمسه	١٦٣٠	٢.٦	٥	٢
نبروه	٧٦٥	١.٢	٥	٢
بني عبيد	١٣٢٠	٢.١	٧	٢.٧
تمي الأمديد	١١٥٠	١.٩	٩	٣.٥
منية النصر	٢٤٨٥	٤.١	١٠	٤
دكرنس	٢٩٢٠	٤.٧	١٢	٤.٧

**آية فتحى فوزى موانى**

**بنية وخصائص محطات وقود السيارات بمحافظة الدقهلية**

٤.٧	١٢	٢.٩	١٨٢٠	طلخا
٥.٤	١٤	٩	٥٥٧٥	المنزله
٦.٢	١٦	٥.٧	٣٥٣٤.٥	شربين
٧.١	١٨	١٣.٢	٨٢٠٠	أجا
١٠	٢٥	١٢.٤	٧٧٠٠	ميت غمر
١١	٢٨	٧.٧	٤٧٥٠	السنبلوين
١٥.٢	٣٩	١٣.٥	٨٣٦٠	المنصورة
١٨.١	٤٦	١٣.١	٥١٥٠	بلقاس
١٠٠	٢٥٥	١٠٠	٦١٩٩٩.٥	الإجمالى

المصدر: من اعداد الطالبية إعتماًداً على بيانات:-

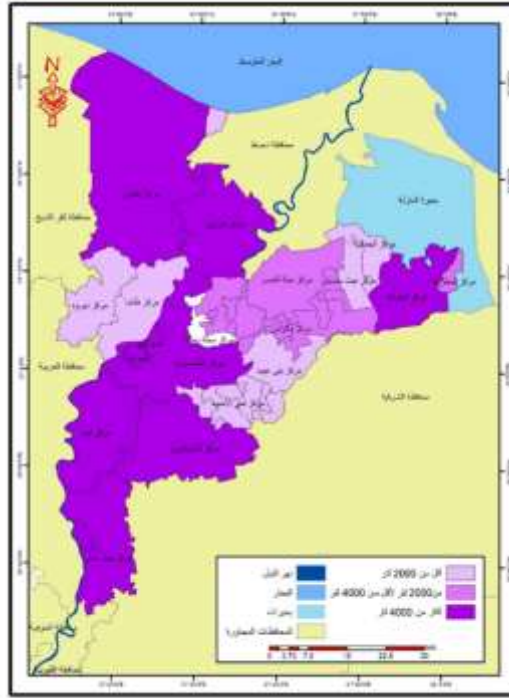
- الهيئة المصرية العامة للبتروول، نيابة العمليات والتدريب، بيانات محطات شركات التسويق بمحافظة الدقهلية، بيانات غير منشورة، ٢٠٢٢م.

- مديريةة التموين والتجارة بمحافظة الدقهلية، بيانات غير منشورة، ٢٠٢٢م.

**يتضح من الجدول رقم (٥) والشكل رقم (٥) ما يلى:-**

يتباين المتوسط الشهرى لمبيعات محطات الوقود من السولار بمراكز محافظة الدقهلية حوالى ٦١٩٩٩.٥ لتر عام ٢٠٢٢، حيث يرجع ذلك إلى توطن محطات الوقود لدى محافظة الدقهلية وبلغت عدد إجمالى محطات الوقود ٢٥٥ محطة وقود.

تصدر مركز بلقاس المرتبة الأولى وهى أعلى مرتبة حيث ضم حوالى ٨١٥٠ لتر أى بنسبة ١٣.١ % من إجمالى المتوسط الشهرى للمبيعات من السولار، وتصدر مركز ميت سلسيل المرتبة وهى أقل مرتبة حيث ضم حوالى ٣٣٠ لتر أى بنسبة ٠.٥ % من إجمالى المتوسط الشهرى للمبيعات من السولار بالمحافظة.



المصدر: الهيئة المصرية العامة للمساحة، خرائط  
مقياس ١ : ١٠٠٠٠٠٠ محافظة الدقهلية، عام ٢٠١٧م.  
شكل (٥) المتوسط الشهري لمبيعات محطات  
الوقود من السولار بمراكز المحافظة ٢٠٢٢م.



**ثالثاً: تصنيف محطات الوقود****١- السعات التخزينية:-**

أهمية السعات التخزينية فى حجم تسويق المنتجات البترولية لمحطات الوقود، حيث أن هناك علاقة طردية بين السعات التخزينية والمنتجات البترولية المنصرفة والواردة لمحطات الوقود بمحافظة الدقهلية، وتتباين محطات الوقود فى السعات التخزينية ويتوقف ذلك على موقع المحطة وحجم حركة المركبات ومستوى الطريق التى تقع عليه محطات الوقود بمراكز المحافظة، وتتقسم المحطات من حيث السعة التخزينية إلى ثلاث فئات كما هو موضح بالجدول رقم (٦) والشكل رقم (٦).

جدول ( ٦ ) توزيع محطات الوقود بمحافظة الدقهلية وفقاً لسعتها التخزينية عام

٢٠٢٢م.

المركز	محطات أقل من ٣٠٠٠ لتر		محطات من ٣٠٠٠ - ٦٠٠٠ لتر		محطات أكبر من ٦٠٠٠ لتر		الإجمالى	
	العدد	%	العدد	%	العدد	%	العدد	%
ميت سلسيل	١	١.١	١	٠.٨	-	-	٢	٠.٨
الجمالية	١	١.١	٢	١.٦	-	-	٣	١.١
المطرية	٢	٢.٢	١	٠.٨	١	٢.٥	٤	١.٥
جمسه	٣	٣.٢	١	٠.٨	١	٢.٥	٥	٢
نبروه	٤	٤.٣	-	-	١	٢.٥	٥	٢

٢.٧	٧	٥	٢	-	-	٥.٤	٥	بني عبيد
٣.٥	٩	-	-	٤.٩	٦	٣.٢	٣	تمى الأمديد
٤	١٠	٧.٥	٣	٣.٤	٤	٣.٢	٣	منية النصر
٤.٧	١٢	٥	٢	٥.٧	٧	٣.٢	٣	دكرنس
٤.٧	١٢	٢.٥	١	٦.٦	٨	٣.٢	٣	طلخا
٥.٤	١٤	٥	٢	٦.٦	٨	٤.٣	٤	المنزله
٦.٢	١٦	٧.٥	٣	٥.٨	٧	٦.٤	٦	شربين
٧.١	١٨	١٥	٦	٤.٩	٦	٦.٤	٦	أجا
١٠	٢٥	١٠	٤	٩.٨	١٢	٩.٧	٩	ميت غمر
١١	٢٨	٧.٥	٣	١٣.١	١٦	٩.٧	٩	السنبلاوين
١٥.٢	٣٩	١٧.٥	٧	١٢.٢	١٥	١٨.٣	١٧	المنصورة
١٨.١	٤٦	١٠	٤	٢٣	٢٨	١٥.١	١٤	بلقاس
١٠٠	٢٥٥	١٠٠	٤٠	١٠٠	١٢٢	١٠٠	٩٣	إجمالي

المصدر: من اعداد الطالبة إعتامداً على بيانات :-

-الهيئة المصرية العامة للبتترول، نيابة العمليات والتدريب، بيانات محطات

شركات التسويق بمحافظة الدقهلية، بيانات غير منشورة، ٢٠٢٢م .

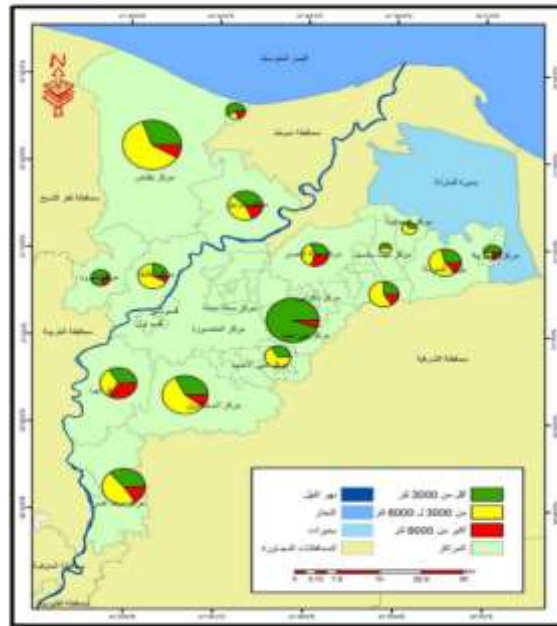
- مديرية التموين والتجارة بمحافظة الدقهلية، بيانات غير منشورة، ٢٠

يتضح من الجدول رقم (٦) والشكل رقم (٦) ما يلى:-

**محطات سعتها التخزينية أقل من ٣٠٠٠ لتر:-** هي تضم ٩٣ محطة وقود أى بنسبة ٣٦.٥% من محطات الوقود المتوطنة بكافة مراكز محافظة الدقهلية، يتصدر مركز المنصورة المركز الأول من حيث توطن محطات الوقود بهذه الفئة حيث بلغ أعداد المحطات فيه ١٧ محطة أى بنسبة ١٨.٣% من إجمالى محطات الوقود بهذه الفئة، وتصدر مركز ميت سلسيل والجمالية المركز الأخير من حيث توطن محطات الوقود بهذه الفئة حيث بلغ أعداد المحطات لمركز ميت سلسيل ١ محطة أى بنسبة ١.١% وبلغ مركز الجمالية ١ محطة أى بنسبة ١.١% من إجمالى محطات الوقود.

**محطات سعتها التخزينية من ٣٠٠٠ - ٦٠٠٠ لتر:-** هي تضم ١٢٢ محطة وقود أى بنسبة ٤٧.٨% من محطات الوقود المتوطنة بكافة مراكز محافظة الدقهلية، يتصدر مركز بلقاس المركز الأول من حيث توطن محطات الوقود بهذه الفئة حيث بلغ أعداد المحطات فيه ٢٨ محطة أى بنسبة ٢٣% من إجمالى محطات الوقود بهذه الفئة، وتصدر مركز ميت سلسيل وقسم جمصة ومركز المطرية المركز الأخير من حيث توطن محطات الوقود بهذه الفئة حيث بلغ أعداد المحطات لمركز ميت سلسيل ١ محطة أى بنسبة ٠.٨% ، وبلغ مركز المطرية ١ محطة أى بنسبة ٠.٨% ، وبلغ قسم جمصة ١ محطة أى بنسبة ٠.٨% من إجمالى محطات الوقود.

**محطات سعتها التخزينية أكبر من ٦٠٠٠ لتر:-** وهي تضم ٤٠ محطة وقود أى بنسبة ١٥.٧% من محطات الوقود المتوطنة بكافة مراكز محافظة الدقهلية، يتصدر مركز المنصورة المركز الأول من حيث توطن محطات الوقود بهذه الفئة حيث بلغ أعداد المحطات فيه ٧ محطة أى بنسبة ١٧.٥% من إجمالى محطات الوقود بهذه الفئة، وتصدر قسم جمصة ومركز المطرية ومركز نبروه المركز الأخير من حيث توطن محطات الوقود بهذه الفئة حيث بلغ أعداد المحطات قسم جمصة ١ محطة أى بنسبة ٢.٥% ، وبلغ مركز المطرية ١ محطة أى بنسبة ٢.٥% ، وبلغ أعداد المحطات لمركز نبروه ١ محطة أى بنسبة ٢.٥% من إجمالى محطات الوقود.



المصدر: الهيئة المصرية العامة للمساحة، خرائط  
مقياس ١ : ١٠٠٠٠٠٠ محافظة الدقهلية، عام ٢٠١٧م.  
شكل (٦) توزيع محطات الوقود بمحافظة الدقهلية  
وفقاً لسعتها التخزينية عام ٢٠٢٢م.

بنية وخصائص محطات وقود السيارات بمحافظة الدقية

آية فتحى فوزى موانى

٢- عدد الصهاريج:-

تعد تصنيع خزانات ( صهاريج ) الوقود بالمحطات ضمن الاشتراطات التصميمية لمحطة الوقود حيث يوجد خزان ( صهاريج الوقود ) واحدة على الأقل بالمحطة يحتوى على نظام سعة أو كمية معينة من الوقود يتم الملأ والتفريغ بها ويزود كل خزان بفتحة للصيانة بمقياس كاف لنزول عدد من عمال الصيانة لإجراء الإصلاحات والكشف عن التسريبات فى حالة الضرورة،( شيماء، ٢٠٢٠، ص ١٢٤ ).

المراكز	مصر	التعاون	بترومين	اولى انرجى	الوطنية	توتال	إكسيون موبيل	إمارات مصر	طاقة شل آوت	إجمالى	%
ميت سلسيل	٥	٦	--	--	--	--	--	--	--	١١	٠.٨
الجمالية	١٤	--	٦	--	--	--	--	--	--	٢٠	١.٤
المطرية	٨	١٧	--	--	--	--	١٠	--	--	٣٥	٢.٥
مدينة جمصة	٢١	٢٤	--	--	٨	--	--	--	--	٥٣	٣.٨
نبروه	٨	١١	--	--	--	--	--	--	--	١٩	١.٣
بنى عبيد	١٤	١٨	--	--	--	--	--	--	--	٣٢	٢.٣
تمى الأمديد	١٩	٦	--	--	--	--	--	--	--	٢٥	١.٨

٣.٥	٥٠	--	--	--	١٠	--	--	--	--	٤	٣٦	منية النصر
٤.٤	٦٢	--	--	--	١٠	١٠	--	--	--	١٢	٣٠	دكرنس
٤.٥	٦٤	--	--	--	١٦	--	--	٨	--	١٦	٢٤	طلخا
٦.١	٨٥	--	--	--	٦	١٢	--	١٥	٨	٢٢	٢٢	المنزلة
٥.٩	٨٣	--	--	--	--	--	--	٤	--	٢٤	٥٥	شربين
١٠.٤	١٤٧	--	٢٠	--	٢٥	٢١	--	١٧	--	٣٣	٣١	أجا
٨.٦	١٢٢	--	--	--	١٧	١٩	--	--	٦	٤٠	٤٠	ميت غمر
٩.١	١٢٧	--	--	--	١٢	١١	--	--	--	٢٩	٧٥	السنبلاوين
١٨.٨	٢٦٦	١٢	٩	١٠	٥٣	٣٠	٢٠	٨	--	٤٩	٧٥	المنصورة
١٤.٨	٢٠٩	--	--	--	٢٠	٤	--	--	٢٠	٣٥	١٣٠	بلقاس
١٠٠	١٤١٠	١٢	٢٩	١٠	١٧٩	١٠٧	٢٨	٥٢	٤٠	٣٤٦	٦٠٧	إجمالي الشركة
	١٠٠	٠.٨	٢.١	٠.٧	١٢.٧	٧.٦	٢	٣.٧	٢.٨	٢٤.٥	٤٣.١	%

جدول (٧) عدد خزانات صهاريج الوقود بالمحطات بمحافظة الدقهلية عام

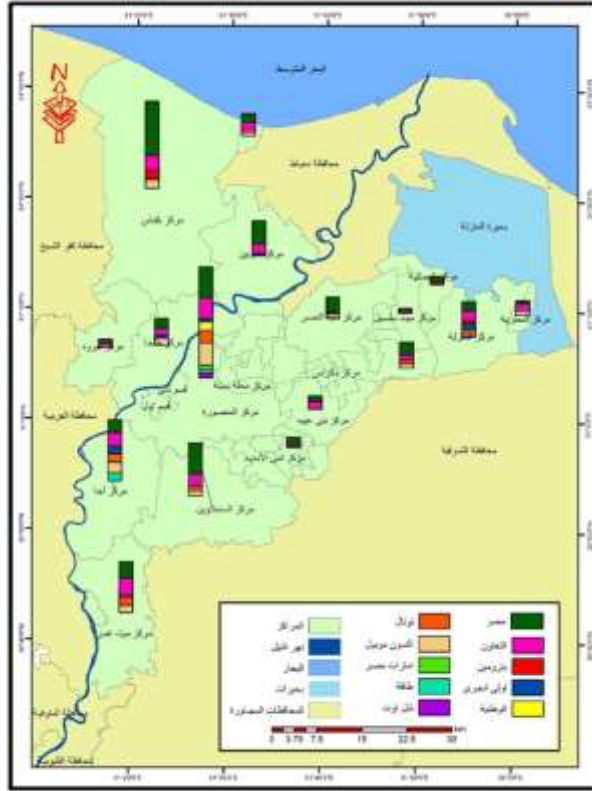
٢٠٢٢ م.

المصدر: من اعداد الطالبة إعتامداً على بيانات:-

- الهيئة المصرية العامة للبتترول، نيابة العمليات والتدريب، بيانات محطات شركات التسويق بمحافظة الدقهلية، بيانات غير منشورة، ٢٠٢٢م.
- مديرية التموين والتجارة بمحافظة الدقهلية، بيانات غير منشورة، ٢٠٢٢م.

يتضح من الجدول رقم (٧) والشكل رقم (٧) ما يلى:-

يصل إجمالي أعداد خزانات صهاريج الوقود بمحافظة الدقهلية حوالى ١٤١٠ خزان/ محطة عام ٢٠٢٢، وتتباين أعداد خزانات صهاريج الوقود بالمحافظة حيث تختلف هذه الأعداد من خلال شركات التسويق حيث بلغت شركة مصر للبتترول حوالى ٦٠٧ خزان أى بنسبة ٤٣.١ % وهى أعلى نسبة وتليها شركة التعاون ٣٤٦ خزان بنسبة ٢٤.٥ % وشركة إكسون موبيل ١٧٩ خزان بنسبة ١٢.٧ % وشركة توتال ١٠٧ خزان بنسبة ٧.٦ % وشركة اولى انجرى ٥٢ خزان بنسبة ٣.٧ % وشركة بترومين ٤٠ خزان بنسبة ٢.٨ % وشركة طاقة ٢٩ خزان بنسبة ٢.١ % وشركة الوطنية ٢٨ بنسبة ٢ % وشركة شل أوت ١٢ بنسبة ٠.٨ % وشركة إمارات مصر ١٠ خزان بنسبة ٠.٧ % من إجمالي أعداد خزانات ( صهاريج ) الوقود بالمحطات بمحافظة الدقهلية.



المصدر: الهيئة المصرية العامة للمساحة، خرائط مقياس ١ : ١٠٠٠٠٠٠ محافظة الدقهلية، عام ٢٠١٧م. شكل (٧) عدد خزانات صهاريج الوقود بالمحطات بمحافظة الدقهلية عام ٢٠٢٢م.



## ١- عدد الطلبات ومسدسات التموين:-

مضخة أو مسدس يستخدم فى حالة التغذية بالوقود وهو مسدس يدوى يقوم بسحب وقود السيارات بمختلف أنواعه ( بنزين، سولار، غاز طبيعى ) من الخزانودفعه بعد عملية تصفية هذه الوقود بواسطة مصفاه ملحقة بالمضخة لتنقية الوقود من الشوائب، ( يوسف ، ٢٠٠٥ ، ص ٩ ).

بسبب وجود محطات خدمة وتموين على الطرق المختلفة الرئيسية والفرعية بمحافظة الدقهلية، أدت الى زيادة فى أعداد الطلبات والمسدسات التى عملت على سهولة وسرعة حركة المركبات داخل محطات الوقود وجذب العديد من المستهلكين بسبب تقديم الخدمة بشكل أسرع، ويوضح الجدول رقم (٨) والشكل رقم (٨) أعداد الطلبات ومسدسات التموين طبقاً لكل مركز من مراكز محافظة الدقهلية.

جدول (٨) عدد الطلبات ومسدسات التموين بالمحطات بمحافظة الدقهلية عام

٢٠٢٢ م.

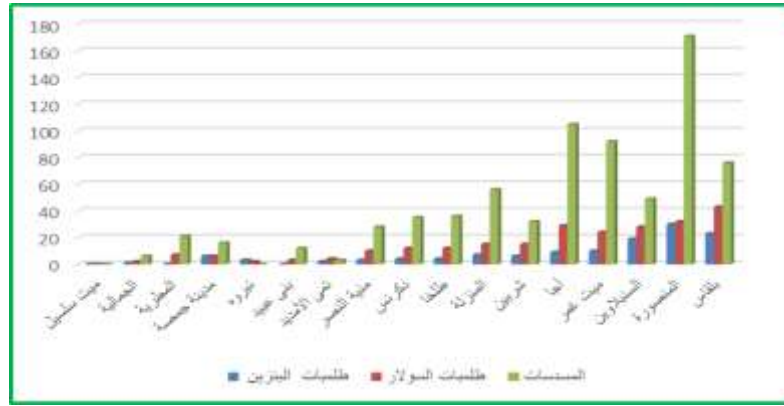
المركز	طلبات البنزين	%	طلبات السولار	%	المسدسات	%	إجمالى الطلبات والمسدسات	%
ميت سلسيل	--	--	--	--	--	--	--	--
الجمالية	١	٠.٨	٢	٠.٨	٦	٠.٨	٩	٠.٨
المطرية	--	٠	٧	٢.٩	٢١	٢.٩	٢٨	٢.٥

٢.٥	٢	٢.٢	١٦	٢.٥	٦	٤.٧	٦	مدينة جمصة
٠.٤	٥	--	--	٠.٨	٢	٢.٤	٣	نبروه
١.٤	١٥	١.٦	١٢	١.٢	٣	--	--	بنى عبيد
٠.٨	٩	٠.٤	٣	١.٦	٤	١.٦	٢	تمى الأمديد
٣.٧	٤١	٣.٨	٢٨	٤.١	١٠	٢.٤	٣	منية النصر
٤.٥	٥١	٤.٧	٣٥	٥	١٢	٣.١	٤	دكرنس
٤.٧	٥٢	٤.٩	٣٦	٥	١٢	٣.١	٤	طلخا
٧.١	٧٨	٧.٦	٥٦	٦.١	١٥	٥.٥	٧	المنزلة
٤.٨	٥٣	٤.٤	٣٢	٦.١	١٥	٤.٧	٦	شربين
١٢.٩	١٤٣	١٤.٢	١٠٥	١١.٩	٢٩	٧.١	٩	أجا
١١.٤	١٢٦	١٢.٥	٩٢	٩.٨	٢٤	٧.٩	١٠	ميت غمر
٨.٦	٩٦	٦.٦	٤٩	١١.٥	٢٨	١٥	١٩	السنبلوين
٢١.١	٢٣٣	٢٣.١	١٧١	١٣.١	٣٢	٢٣.٦	٣٠	المنصورة
١٢.٨	١٤٢	١٠.٣	٧٦	١٧.٦	٤٣	١٨.١	٢٣	بلقاس
١٠٠	١١٠٩	١٠	٧٣٨	١٠٠	٢٤٤	١٠٠	١٢٧	إجمالي

المصدر: من اعداد الطالبة اعتماداً على بيانات:-

- الهيئة المصرية العامة للبتترول، نيابة العمليات والتدريب، بيانات محطات شركات التسويق بمحافظة الدقهلية، بيانات غير منشورة، ٢٠٢٢ .

- مديرية التموين والتجارة بمحافظة الدقهلية، بيانات غير منشورة، ٢٠٢٢.



شكل (٨) عدد الطلمبات والمسدسات التموين بمحافظة الدقهلية عام ٢٠٢٢ م.

يتضح من الجدول رقم (٨) والشكل رقم (٨) ما يلي:-  
بلغ إجمالي أعداد الطلمبات والمسدسات حوالى ١١٠٩ لكافة المراكز بمحافظة الدقهلية، واحتل مركز المنصورة على المرتبة الأولى وهى أعلى مركز حيث احتوى على ٢٣٣ ظلمبة ومسددس بنسبة ٢١.١ % ومركز الجمالية وتمي الامديد احتل المرتبة الأخيرة وهى أقل مرتبة حيث احتوى على ٩ ظلمبة ومسددس بنسبة ٠.٨ % لكل مركز على حدى من إجمالي أعداد الطلمبات والمسددسات بكافة مراكز المحافظة.

## النتائج والتوصيات

- ١- تستحوذ الملكية الخاصة بملك الوكيل والشركة مستأجرة منه على المركز الأول، حيث يتوطن فيها ١٩٢ محطة وقود أى بنسبة ٧٥.٣ % من إجمالي ملكيات محطات الوقود بالمحافظة، وتتصدر الملكية الخاصة لملك الشركة على المرتبة الثانية، حيث يتوطن فيها ٣٣ محطة وقود أى بنسبة ١٢.٩ % من إجمالي ملكيات محطات الوقود بالمحافظة، وتأتى الملكية الخاصة بالوكيل مستأجر من الغير فى المرتبة الثالثة حيث يتوطن فيها ٢٠ محطة وقود أى بنسبة ٧.٨ % من إجمالي ملكيات محطات الوقود بالمحافظة، وتتصدر الملكية الخاصة ملك الوكيل والشركة غير مستأجرة منه على المرتبة الرابعة، حيث يتوطن فيها ٦محطة وقود أى بنسبة ٢.٤ % من إجمالي ملكيات محطات الوقود بالمحافظة، وتأتى الملكية الخاصة بالشركة المستأجرة من الغير على المرتبة الأخيرة وهى أقل مرتبة، حيث يتوطن فيها ٤ محطة وقود أى بنسبة ١.٦ % من إجمالي ملكيات محطات الوقود بالمحافظة.
- ٢- يتباين إجمالي موسمية الإستهلاك الشهري من البنزين حوالى ٤٢٧٥٤.٥٥ لتر عام ٢٠٢٢م.
- ٣- يصل إجمالي أعداد خزانات صهاريج الوقود بمحافظة الدقهلية حوالى ١٤١٠ خزان/ محطة عام ٢٠٢٢ م، وتتباين أعداد خزانات صهاريج الوقود بالمحافظة حيث تختلف هذه الأعداد من خلال شركات التسويق.

- ٤- بلغ إجمالي أعداد الطلمبات والمسدسات حوالى ١١٠٩ لكافة المراكز بالمحافظة، حيث أن إجمالي طلمبات البنزين ١٢٧ طلمبة، وإجمالي طلمبات السولار ٢٤٤ طلمبة، وإجمالي المسدسات ٧٣٨ مسدس لكافة مراكز المحافظة.
- ٥- التوسع فى بنية ومساحة محطات الوقود التى تقل مساحتها عن ١٠٠٠ م حتى تتناسب مع الشروط والإشترطات اللازمة لإقامة محطات الوقود.

#### دراسات سابقة:

- ١- يوسف على جامع، (٢٠٠٥)، "صيانة مضخة حقن وقود الديزل وتعبيورها، وزارة التعليم الفنى والتدريب المهنى قطاع المناهج والتعليم المستمر"، سلسلة الوحدات التدريبية المتكاملة لمجموعة المهن- ميكانيكا المركبات، الطبعة الأولى.

**Abstract**

There is a relationship between car gas stations and their origin, as most gas stations are small in area for one type of product or more than gas stations because they are old.

Gas station ownership arranges from one center to another in dakahlia governorate, and the total registration of gas station ownership for a month amounts to 5 joint ownerships ( owned by the company, the lessee is rented from the partiesm an agent is rented from others, the manager of the agent and the company is not reneted from him).

The seasonality of fuel consumption varies in all centers of dakahlia governate, petroleum products have an impact on various economic sectores such as the industrial, agricultural, and commercial sectores, in addition to the transporation sector, as they represent the Final consumption of any country, and the importance of the transportation sector in tge amount of consumption of petroleum products rebresented by ( gasoline 80, gasoline 92, gasoline 95, solar).

And the total monthly average of fuel sales was about 4275455 in the dakahlia governorate, and natural gas has recently appeared as a fuel for cars

The importance of storage capacities in the volume of marketing of petroleum products To gas stations, gas stations vary in storage capities and this depends on the location of the station, the volume of vehicle traffic, and the level of the road on which gas stations are located in the governorate, s centers, gas stations can be classified according to a set of characteristics that fall within the design requirements of the station.

المصادر والمراجع:

- ١- المملكة العربية السعودية، هيئة المدن الصناعية ومناطق التنمية، والمعايير التصميمية لمحطات الوقود، ب.د، ب.ت.